



## Zon en Scherm Batam Knikarmscherm

Dit veiligheidsvoorschrift eerst lezen voordat u begint met de montage

- Algemene veiligheidsvoorschriften
- Montagehandleiding
- Gebruikershandleiding
- Garantie en voorwaarden



# Zon en Scherm Batam Knikarmscherm

## Inhoudsopgave

1.	Inleiding	3
1.1.	Achtergrond	3
2.	Veiligheids- en waarschuwingsaanwijzingen voor montagevoorschriften	3
2.1.	Veiligheidsaanwijzingen	3
2.2.	Het lezen van de montage- en bedieningsvoorschriften	3
2.3.	Kwalificatie	3
2.4.	Transport	4
2.5.	Het omhoog trekken met koorden	4
3.	Montage	4
3.1.	Algemeen	4
3.2.	Uitpakvoorschriften	4
3.3.	Bevestigingsmateriaal	5
3.4.	Mechanische montage Zon en Scherm Batam Knikarmscherm	5
3.5.	Instructies voor het instellen van de hellingshoek van het scherm	6
3.6.	Aansluiten voorlijst aan boven- en onderzijde scherm	7
3.7.	Afstelling excentrische pen:	7
3.8.	Plaatsen van volant (optie):	7
3.9.	Aansluiting electra Instelling motoreindschakelaars	7
3.10.	Werkzaamheden aan motor	8
3.11.	Gebruik van ladders en steigers	8
3.12.	Beveiliging tegen vallen	8
3.13.	Elektrische aansluiting	8
3.14.	Deels gemonteerde zonneschermen	8
3.15.	Gebruik volgens de bepalingen	8
3.16.	Bediening zonder controle	8
3.17.	Proefdraaien	9
3.18.	Knelgevaar en schaargebied	9
3.19.	Overdracht	9
3.20.	Bevestiging van overdracht	9
3.21.	Veiligheids- en waarschuwingsaanwijzingen voor bedieningsvoorschriften	10
4.	Veiligheidsaanwijzingen	11
4.1.	Het lezen van de gebruiksaanwijzing	11
4.2.	Het juiste gebruik volgens de voorschriften	11
4.3.	Bediening	11
4.4.	Gebruik bij wind	11
4.5.	Gebruik bij regen	12
4.6.	Gebruik bij sneeuw en ijs	12
4.7.	Gebladerte en vreemde voorwerpen	13
4.8.	Obstakels	13
4.9.	Automatische besturing	13
4.10.	Bediening bij stroomuitval	13
4.11.	Schoonmaak- en onderhoudswerkzaamheden in het uitrolgebied van het zonnenscherm	13
4.12.	Onderhoud	13
4.13.	Reserveonderdelen	14
4.14.	Demontage en afvoer met verwijdering van afvalstoffen	14
4.15.	Geluidsniveau	14
4.16.	Garantietermijn en voorwaarden	14
5.	Prestatieverklaring	14
6..		

## 1. Inleiding

**1.1. Achtergrond Belangrijk** Deze handleiding is bestemd voor de gebruiker en het montage/installatiebedrijf dat de installatie uitvoert en bevat dienstige aanwijzingen voor gebruik, montage, onderhoud en reparatie. De aanwijzingen dienen te worden uitgevoerd en opgevolgd. Bij het opleveren van een goede zonweringinstallatie zijn de fabrikant en het montage/installatiebedrijf betrokken, ieder met een eigen verantwoordelijkheid. Om tot een betere beheersing van deze keten te komen is het noodzakelijk dat het montage/installatiebedrijf na installatie de bijgevoegde overdrachtsverklaring met de klant doorneemt en invult.

## 2. Veiligheids- en waarschuwingsaanwijzingen voor montagevoorschriften

**2.1. Veiligheidsaanwijzingen** Veiligheidsaanwijzingen zijn op de betreffende plaats in de tekst vermeld. Ze zijn met een symbool en een tekst- verwijzing gekenmerkt. **Belangrijke veiligheidsaanwijzing:**



Met deze waarschuwingsdriehoek worden aanwijzingen aangeduid die een gevaar aangeven dat tot de dood of tot zwaar letsel leiden kan of die voor de werking van het zonnescherm belangrijk zijn.

### Belangrijke veiligheidsaanwijzing:



Met deze waarschuwingsdriehoek worden aanwijzingen aangeduid, die het risico van een elektrische schok aangeven, dat tot de dood of tot zwaar letsel leiden kan, of tips die voor de werking van het zonnescherm belangrijk zijn.

### 2.2. Het lezen van de montage- en bedieningsvoorschriften

De montage- en bedieningsvoorschriften dient men te lezen en in acht te nemen.



### 2.3. Kwalificatie

De montagevoorschriften zijn bestemd voor de vakbekwame monteur, die over gedegen kennis van de volgende gebieden beschikt:

- ARBO wetgeving
- Gebruik van ladders en steigers
- Hantering en vervoer van lange, zware componenten
- Het omgaan met werktuigen en machines
- Het inbrengen van bevestigingsmiddelen
- Beoordeling van het bouwvolume
- In bedrijfsname en werking van het product

Indien men niet beschikt over een van deze kwalificaties, dient een montagebedrijf dat over de vereiste vakkennis beschikt, ingeschakeld te worden.



Uitgever: Zon en Scherm Montage  
B.V.

Elektrotechnische werkzaamheden:



De elektrische installatie moet volgens VDE 100 door een bevoegde elektromonteur uitgevoerd worden. De bijgevoegde installatieaanwijzingen van de meegeleverde elektrische apparatuur dient men in acht te nemen.

#### 2.4. Transport



De toelaatbare asbelasting en het toelaatbare totale gewicht voor het vervoermiddel mogen niet overschreden worden. Door bijlading kan het rijgedrag van het voertuig veranderen.

Het transportgoed dient op de juiste manier en veilig vastgezet te worden. Voorkomen moet worden dat de verpakking van het zonnescherf nat wordt. Een verpakking die nat geworden is, kan losraken en ongelukken veroorzaken. De verpakking die vanwege controle bij goederenontvangst geopend wordt, dient voor het verdere vervoer weer op de juiste manier te worden dicht gemaakt. Het zonnescherf dient na het uitladen met de juiste zijde naar de plek van plaatsing gebracht te worden zodat bij weinig ruimte niet meer gedraaid hoeft te worden. De aanwijzing op de verpakking voor de juiste positionering dient men op te volgen.

#### 2.5. Het omhoog trekken met koorden



Indien de zonwering naar een hoger gelegen plaats omhoog getrokken moet worden met behulp van koorden, dient de zonwering:

- Uit de verpakking genomen te worden
- Dusdanig aan de koorden bevestigd te worden, dat los raken niet mogelijk is
- In horizontale positie gelijkmatig omhoog getrokken te worden

Hetzelfde is ook van toepassing bij demontage van het zonnescherf.

### 3. Montage

#### 3.1. Algemeen

Montage en installatie van zonneschermen dient te gebeuren door gekwalificeerd personeel van installatiebedrijven met voldoende deskundigheid. Algemeen geldende voorschriften betreffende het veilig werken dienen in acht te worden genomen.

Plaats elk scherm met minimaal twee personen afhankelijk van de breedte!

#### 3.2. Uitpakvoorschriften

##### Openen van de verpakking:



Let op tijdens het lossnijden van de verpakking dat er geen krassen op het product ontstaan. De armen staan onder spanning.

##### Controle van de inhoud:

Controleer en tel nauwkeurig de inhoud van de verpakking, controleer of de geleverde montage consoles in soort en aantal met de bestelling overeenstemmen en meet alvorens u aan de montage begint, de belangrijkste afmetingen na. Controleer deze aan de hand van de werkbon.



Uitgever: Zon en Scherm Montage  
B.V.

### 3.3. Bevestigingsmateriaal

In de verpakking vindt u geen bevestigingsmateriaal waarmee u het scherm kunt monteren. Het te gebruiken bevestigingsmateriaal is door u zelf te bepalen. Uw leverancier van bevestigingsmateriaal kan u hierin adviseren. De fabrikant heeft doorgaans geen zicht op de plaatselijke omstandigheden waaronder het zonneschermbord wordt gemonteerd. De bevestigingsmaterialen dienen zodanig te worden gekozen dat gezien het gewicht van het zonneschermbord, de bevestigingsmogelijkheden, de structuur van de wand en de te verwachten weersomstandigheden een deugdelijke bevestiging wordt gewaarborgd.



Het zonneschermbord vervult de eisen volgens de in CE-Norm aangegeven windweerstandsklasse 2. In gemonteerde toestand vervult ze deze eisen alleen indien aan bovenstaande voorwaarden is voldaan.

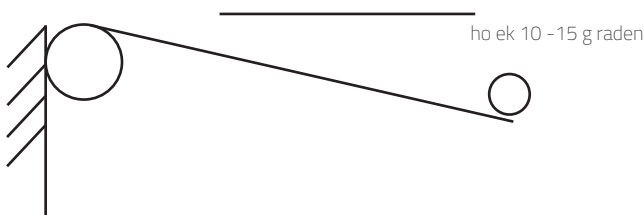
Voorbeeld van het CE-Conformiteitsymbool in de bijgesloten documenten:



CE-Conformiteitsymbool, bestaand uit het in de Richtlijn 93/68/EWG vastgelegde CE-teken  
Naam of identificatiecode en het geregistreerde bedrijf van de producent  
Nummer van de Europese Norm

### 3.4. Mechanische montage Zon en Scherm Batam Knikarmschermbord

Houdt bij montage rekening met het feit dat een zonneschermbord met uithangen minimaal 10° tot 15° moet zakken (hellingshoek):



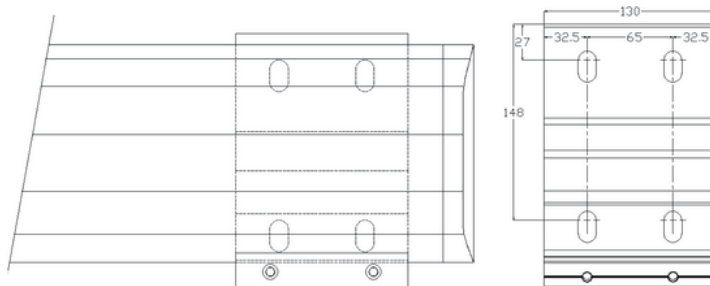
#### Ga bij het plaatsen als volgt te werk:

- Beoordeel of het gebouw of locatie waaraan het scherm gemonteerd dient te worden, geschikt is om de krachten van een scherm met deze afmeting op te vangen, zonder dat er schade ontstaat aan het gebouw of locatie. Er zijn verlengde kapsteunen verkrijgbaar om een betere krachtenverdeling te bewerkstelligen.
- Zorg tijdens het plaatsen van de ladder voor een goede ondergrond, zodat u veilig kunt werken. De maximale veilige hoogte is doorgaans op ladders aangegeven. (Zie par 3.10 gebruik van ladders en steigers)
- Teken eerst de bevestigingspunten, welke kunnen worden overgenomen van de muursteunen, op de muur af. Achter op het knikarmschermbord zitten stickers met daarop de verplichte posities van de muursteunen.



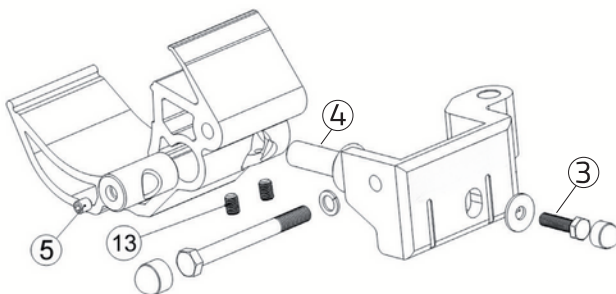
Uitgever: Zon en Scherm Montage  
B.V.

Boor vervolgens de gaten in de muur.



- Monteer de bouten en laat ze ongeveer 3 cm uitsteken.
  - Boor dan een gat voor het motorsnoer van  $\varnothing$  10 mm, om de elektrische kabel naar binnen te voeren, op de plek waar het snoer uit het scherm komt. Zorg voor een goede doorvoer door de wand; maak zo nodig gebruik van een extra bescherming van de kabel.
  - Monteer de bijgeleverde muursteunen, verwijder de borgplaatjes aan de voorzijde van de muursteunen.
  - Plaats het scherm op de muursteunen waarna de borgplaatjes aan de voorzijde het scherm borgen.
  - Het is aan te bevelen om iemand het snoer te laten begeleiden als men het scherm gaat monteren.
  - Sluit de motor aan. Laat hierbij het snoer aan de motorzijde in een lus naar beneden lopen om eventuele vochtproblemen in de motor te voorkomen.
- Laat het scherm uitgaan zodat de armen net niet door de zogenaamde "knik-punt" heen zijn, waardoor er spanning op je doek blijft.

### 3.5. Instructies voor het instellen van de hellingshoek van het scherm:



- In het algemeen dienen doorloophoogte, hellingshoek, werkhogte zodanig te worden afgesteld, dat een persoon van gemiddelde hoogte het hoofd niet stoot aan de voorlijst. Veilige hoogte 2,50 m (conform NEN-EN294). Bij schermen gemonteerd boven trottoirs (openbare weg) is dit een dwingend voorschrift.
- Stel hiertoe eerst één kant af en draai de zeskantbout (3) welke de hoekverstelling borgt. Daaronder zit een grote inbusbout (4), als men daar aan draait dan gaat de voorlijst omhoog of omlaag (de voorlijst moet hierbij ondersteund worden!).
- Draai de zeskantbout weer vast als de voorlijst op de gewenste hoogte is en borg met inbus (5) en (13) de inbusbout (4) af.

- Stel de andere zijde van het scherm zo, dat de voorlijst horizontaal hangt.
- Laat het scherm ingaan.
- De voorlijst moet na het afstellen altijd horizontaal hangen. Controleer dit en zet vervolgens de voorlijst geheel vast.
- Laat het scherm sluiten en controleer of de voorlijst nu goed sluit. Mocht dit niet het geval zijn dan herhaalt men bovenstaande instructies.

### 3.6 Aansluiten voorlijst aan boven- en onderzijde scherm.

Mocht de voorlijst niet juist gekanteld staan en dus niet aansluiten boven of onder kunnen we de voorlijst middels de voorlijstaansluiting (afbeelding) in de juiste hoek plaatsen. Draai eerst de zeskant (M8) los en draai de inbus rechtsom voor omhoog kantelen en linksom voor omlaag kantelen voorlijst. Daarna afzekeren met de zeskantbout.



### 3.7. Afstelling excentrische pen:

- Draai of stuur het scherm ongeveer 30 cm uit en draai het kleine stelschroefje (2) los en stel de excentrische pen (1) met een passende inbusleutel zodanig af dat de armen en het scharnierstuk vrij in de voorlijst komen te staan.
- **LET OP:** De excentrische pennen staan bij levering vanuit de fabriek altijd in een standaard (gelijke) positie en moeten voor een goede passing van de armen in de voorlijst BIJNA ALTIJD worden verdraaid.
- Verdraai excentrische pennen altijd links en rechts op een contra wijze waardoor het scherm "recht" zal uitlopen en er geen "vlucht" in de armen ontstaat.
- Na het juist afstellen van de excentrische pen kan deze weer met inbusboutje (2) worden geborgd en kan het scherm verder uitgedraaid worden naar de onderste positie.



### 3.8. Plaatsen van volant (optie):

- Laat het scherm uitgaan.
- Demonteer de afdekplaatjes van de voorlijst (6).
- Schuif de pees in de volant en snijdt deze ca. 1 cm langer af dan de volant.
- Schuif de volant voorzichtig in de voorlijst.
- Monteer de afdekplaatjes aan beide zijden van de voorlijst.

### 3.9. Aansluiting electra

De motor is voorzien van een kabel met 3 of 4 aders, afhankelijk van het geplaatste type. Voor het op de correcte manier aansluiten van de bekabeling verwijzen wij u naar de bijgevoegde montageinstructie van de motorenleverancier. Bij aansluiting op het lichtnet dienen de volgende aders aanwezig te zijn: geel-groen (veiligheidsaarde, blauw (0), bruin (fase).

Om te voldoen aan de eis dat de installatie spanningsloos gemaakt moet kunnen worden, zijn er de volgende mogelijkheden:

- Gebruik van een "Hirschmann-stekker" (buitenzijde) i.c.m. een vaste aansluiting op de huisinstallatie of een stekker en stopcontact verbinding (binnenzijde)
- Gebruik van een glazenwasserschakelaar i.c.m. een vaste aansluiting op de huisinstallatie of een stekker en stopcontact verbinding (binnenzijde)
- Stekker en stopcontactverbinding aan de binnenzijde

Zorg voor een goede doorvoer door de wand; maak gebruik van mantelpijp als extra bescherming van de kabel. Denk om de goede waterafvoer.



#### Belangrijk:

- Bij het gebruik van stekker en stopcontactverbinding moet met randaarde worden aangesloten.
- Aansluiting op de vaste huis(gebouw)installatie dient door een erkend installateur te gebeuren



Uitgever: Zon en Scherm Montage  
B.V.

**Enkelpolige schakelaar** Sluit de enkelvoudig schakelaar aan volgens het bijgeleverde aansluitschema. Indien de beweging van het zonne- scherm niet overeenkomt met de pijlen op de schakelaar dienen de zwarte en de bruine draad aan de motorzijde van de schakelaar te worden omgedraaid. **Zon- windautomaat** In de bijlage is het aansluitschema meegeleverd met de een beschrijving en een actueel (as built) aansluitschema. **Centrale bediening** Indien de zonwering centraal wordt aangesloten en bediend door 1 bedieningsorgaan, dan wel zon/windautomaat dient gebruik te worden gemaakt van aanvullende elektrische componenten, die volgens schema van de E-installatie moeten worden aangesloten. **3.10. Instelling motoreindschakelaars** Voor het afstellen en inregelen van deze motor verwijzen wij u naar de bijgevoegde gebruikershandleiding van de motorfabrikant)



### 3.11. Werkzaamheden aan motor

Werkzaamheden (b.v. het afstellen van de motor) dienen door deskundige medewerkers van erkende zoneringsbedrijven te worden uitgevoerd

### 3.12. Gebruik van ladders en steigers



Ladders en steigers mogen niet tegen het zonnescerm geplaatst of eraan bevestigd worden. Deze hulpmiddelen moeten goed geplaatst zijn en voldoende houvast geven. U mag alleen ladders en steigers gebruiken die voldoende draagvermogen hebben.



**3.13. Beveiliging tegen vallen** Bij werkzaamheden op grotere hoogtes bestaat het risico van vallen. Derhalve passende veiligheids- maatregelen treffen.

### 3.14. Elektrische aansluiting



Het zonnescerm mag alleen aangesloten worden, indien de gegevens op het kenteken aan het zonnescerm en/of de gegevens in de meegeleverde montagehandleiding met de stroombron overeenkomen. Het kenmerk resp. gegevens dienen tenminste waarden over spanning, frequentie en vermogen te bevatten. De bijgesloten montageaanwijzingen van de meegeleverde elektrische componenten dienen opgevolgd te worden.

### 3.15. Deels gemonteerde zonneschermen



Bij vooraf deels gemonteerde zonneschermen – bijv. gekoppelde installaties zonder doek – zijn die delen die met een veer gespannen zijn (zie kenmerk) tegen onbedoeld openen beveiligd. Pas na complete montage mag deze beveiliging verwijderd worden.

Een groot letselisico is aanwezig bij de gekenmerkte onderdelen van het zonnescerm die door een veer gespannen zijn!

### 3.16. Gebruik volgens de bepalingen



Zonneschermen mogen alleen voor het gebruik, zoals omschreven in de gebruiksaanwijzing, benut worden. Aanpassingen, zoals aan- of ombouw, die niet door de producent voorzien zijn, mogen pas na schriftelijke toestemming van de producent doorgevoerd worden. Extra belasting van het zonnescerm door opgehangen voorwerpen of door spandraden kunnen tot beschadigingen en afbreken van de zonwering leiden en is derhalve niet toegestaan.



### 3.17. Bediening zonder controle



Bij werkzaamheden in het uitrolgebied van het zonnescerm dient de automatische besturing uitgeschakeld te worden. Letselrisico en kans op vallen aanwezig. Bovendien moet gewaarborgd zijn, dat de installatie niet onbedoeld handmatig bediend kan worden. Hiertoe moet de stroomtoevoer onderbroken worden. Bijvoorbeeld zekeringen uitschakelen of de stekkerkoppeling losmaken van de motor. Gebruiken meerdere personen het zonnescerm, dan dient op de eerste plaats een vergrendelingsstelsel geïnstalleerd te worden (met schakelaar voor stroom onderbreking) die het openen en sluiten van het zonnescerm voorkomt.

### 3.18. Proefdraaien



Wanneer het scherm de eerste keer uitgerold wordt, mag niemand zich in het uitrolgebied of onder het scherm bevinden. Nadat het scherm voor de eerste keer uitgerold is, dienen de bevestigingsmiddelen en consoles aan een visuele inspectie onderworpen te worden.

Bij het proefdraaien mogen nooit en te nimmer automatische besturing of schakelaars gebruikt worden, waarbij het zonnescerm niet in het gezichtsveld van de gebruiker ligt (risico van onbedoeld opstarten). Het gebruik van een proefkabel voor de motoraansluiting wordt aanbevolen.

De bijgesloten handleidingen voor montage, bediening en onderhoud van de producent van de motor, schakelaars en besturing dienen in acht genomen te worden.

### 3.19. Knelgevaar en schaargebied



Er zijn gebieden met knelgevaar en schaargebieden tussen bijv. de omlaaggaande voorlijst en oprolkast, tussen de knikarmen, alsmede tussen profielen die samenkomen. Kledingstukken, resp. lichaamsdelen kunnen door de installatie gegrepen en meegetrokken worden!

### 3.20. Overdracht

Alle gebruiksaanwijzingen, alsmede montage- en instelgegevens van de desbetreffende producent dienen, vergezeld van een instructie, aan de gebruiker overhandigd te worden. Deze dient uitgebreid over de veiligheids- en gebruiksaanwijzingen van het zonnescerm te worden voorgelicht. Bij niet opvolgen en verkeerde bediening kan dit leiden tot schade aan het scherm en tot ongevallen. De klant dient deze handleidingen te bewaren en moet deze bij een eventuele overdracht van het zonnescerm aan derden, aan de nieuwe eigenaar overhandigen.

Na analyse van de plaatselijke omstandigheden en de montage, verklaart het montagebedrijf de gebruiker of de door de fabrikant aangegeven windweerstandscategorie in uitgerolde toestand bereikt kan worden. Mocht dit niet het geval zijn, dan dient het montagebedrijf de werkelijk maximaal te bereiken windweerstandscategorie op het overdrachtsformulier aanpassen.

De automatische besturing dient tevens op deze waarde ingesteld te worden. De klant bevestigt de monteur schriftelijk de correcte uitvoering en montage van het zonnescerm, de montagetijd en het instructiegesprek met de veiligheidsaanwijzingen (zie 3.19, bevestiging van overdracht).



Uitgever: Zon en Scherm Montage  
B.V.

## 4. Veiligheids- en waarschuwingsaanwijzingen voor bedieningsvoorschriften

### 4.1. Veiligheidsaanwijzingen

Veiligheidsaanwijzingen zijn op de betreffende plaats in de tekst te vinden. Ze zijn met een symbool en een tekstverwijzing gekenmerkt.

#### Belangrijke veiligheidsaanwijzing:



Met deze gevarendriehoek worden aanwijzingen aangeduid die een risico aangeven, dat tot de dood of tot zwaar letsel leiden kan, tips die voor de werking van het zonneschermbelangrijk zijn.

#### Belangrijke veiligheidsaanwijzing:



Met deze gevarendriehoek worden aanwijzingen aangeduid, die het gevaar van een elektrische schok aangeven, dat tot de dood of tot zwaar letsel leiden kan, of voor de werking van het zonneschermbelangrijk zijn.

### 4.2. Het lezen van de gebruiksaanwijzing

De gebruiksaanwijzing moet voor ingebruikname van het zonneschermbelangrijk worden gelezen. In het belang van de persoonlijke veiligheid is het belangrijk deze aanwijzingen op te volgen.

De cliënt dient alle handleidingen te bewaren; ze moeten bij een eventuele overdracht van het zonneschermbelangrijk worden gesteld.

### 4.3. Het juiste gebruik volgens de voorschriften



Het zonneschermbelangrijk is een installatie die tegen zonlicht beschermt en alleen voor dit doel gebruikt mag worden. Misbruik kan tot gevaarlijke situaties leiden.

Veranderingen, zoals aan- en ombouw die niet door de producent voorzien zijn, mogen slechts met schriftelijke toestemming van de producent uitgevoerd worden.

Extra belasting van het zonneschermbelangrijk door opgehangen voorwerpen of door spandraden, kan beschadigen of afbreken van het zonneschermbelangrijk veroorzaken en is derhalve niet toegestaan.

### 4.4. Bediening



Het moet gewaarborgd zijn, dat kinderen of personen, die de risico's van verkeerd gebruik niet juist inschatten kunnen, het zonneschermbelangrijk niet bedienen. Afstandsbedieningen dienen buiten het bereik van kinderen bewaard te worden. Denkt u hierbij ook aan de instellingsgegevens- bedieningshandleidingen voor de motor, schakelaars en besturing.

### 4.5. Gebruik bij wind



Het zonneschermbelangrijk voldoet aan de eisen van de windweerstandsklasse, vermeld in het bijgesloten CE-conformiteitskenmerk. Welke windweerstandscategorie na montage bereikt wordt, hangt in doorslaggevend mate af van het type en aantal bevestigingsmiddelen alsmede de aanwezige bevestigingsondergrond. Het zonneschermbelangrijk mag slechts tot die windweerstandscategorie gebruikt worden die door het montagebedrijf opgegeven is. Deze categorie kan afwijken van de windweerstandsklasse die door de fabrikant aangegeven wordt.

**Toelichting bij de windweerstandsklassen****Windweerstandsklasse 0:**

Deze categorie beantwoordt (volgens DIN EN 13561) of aan een niet gevraagde of niet gemeten prestatie of aan een product, dat de eisen van de klasse 1 niet vervult. Het scherm mag bij wind niet gebruikt worden.

**Windweerstandsklasse 1:**

Het scherm mag tot maximaal **windkracht 4** uitgerold blijven.

Definitie volgens Beaufort: matige bries, matige wind  
De wind doet twijgen en dunnere takken bewegen, stof en papier waait weg  
Snelheid 20-27 km/h = 5,5-7,4 m/seconde

**Windweerstandsklasse 2:**

Het scherm mag tot maximaal **windkracht 5** uitgerold blijven.



Definitie volgens Beaufort: frisse bries, frisse wind  
Kleine loofbomen beginnen heen en weer te bewegen  
De golven van het meer krijgen schuimkoppen  
Snelheid 28-37 km/h = 7,5-10,4 m/seconde

**Windweerstandsklasse 3:**

Het scherm mag tot maximaal **windkracht 6** uitgerold blijven.



Definitie volgens Beaufort: sterke wind  
Sterke takken bewegen heen en weer, paraplu's kun je moeilijk vasthouden,  
Telefoonkabels huilen in de wind  
Snelheid : 38-48 km/h = 10,5-13,4 m/seconde

Bron: Duits Meteorologisch Instituut (DWD) - Offenbach

**4.6. Gebruik bij regen**

Het zonnescherm mag bij regen niet uitgerold worden. Het gevaar bestaat dat zich een zak water vormt in het doek, waardoor het zonnescherm beschadigd wordt of van de muur valt. Een zonnescherm is geen waterdicht product. Water door neerslag of condens in het product is onvermijdelijk. Dit heeft echter geen nadelige gevolgen voor de levensduur van het product. Wel wordt geadviseerd het product regelmatig te openen/ventileren.

**4.7. Gebruik bij sneeuw en ijs**

Het scherm mag bij sneeuwval of bij kans op vorst niet uitgerold worden. Het gevaar bestaat dat het zonnescherm beschadigd wordt of van de muur valt.

De automatische besturing moet bij kans op vorst absoluut uitgeschakeld worden.



Uitgever: Zon en Scherm Montage  
B.V.

#### 4.8. Gebladerte en vreemde voorwerpen



Gebladerte en andere voorwerpen op het doek, in de oprolkast en vreemde voorwerpen in de geleiders dienen onmiddellijk verwijderd te worden. Het gevaar bestaat dat de zonnewering beschadigd wordt of of van de muur valt.

#### 4.9. Obstakels



In het uitrolgebied van het zonneschermbogen mogen zich geen obstakels bevinden. Het gevaar bestaat dat mensen dan ingeklemd kunnen raken.

#### 4.10. Automatische besturing Belangrijke veiligheidsaanwijzing:



Een zonneschermbogen mag nooit en te nimmer zonder toezicht uitgerold zijn. Een automatische besturing kan onder extreme omstandigheden falen (bijv. stroomuitval, mankementen, plotseling opkomend noodweer). Het gevaar bestaat dat de zonnewering beschadigd wordt of van de muur valt.

Advies: bij afwezigheid de automatische besturing omzetten naar handmatige bediening en het zonneschermbogen opgerold laten.

#### 4.11. Bediening bij stroomuitval



Een zonneschermbogen dat door een motor aangedreven wordt, kan zonder stroom niet uitgerold worden. In streken met veel wind met veelvuldige stroomuitval zou men het gebruik van een voorziening voor handmatige bediening voor noodgevallen of een noodaggregaat moeten overwegen. Het bedieningsgedeelte van de noodvoorziening dient op een hoogte van minder dan 1,8 meter geplaatst te zijn.

#### 4.12. Schoonmaak- en onderhoudswerkzaamheden in het uitrolgebied van het zonneschermbogen



Zonneschermbogen, door een motor aangedreven, kunnen onbedoeld in werking gesteld worden. Het moet gewaarborgd zijn, dat de stroomtoevoer naar het zonneschermbogen bij schoonmaak- en onderhoudswerkzaamheden (schoonmakers van gebouwen) uitgeschakeld wordt (bijv. zekering uitschakelen). Gebruiken meerdere personen het zonneschermbogen dan dient op de eerste plaats een op prioriteit werkend vergrendelingsstelsel geïnstalleerd te worden, (met schakelaar voor stroomonderbreking aan de buitenkant) die openen en sluiten van het zonneschermbogen onmogelijk maakt. **4.13. Onderhoud**



Een veilig en risicoloos gebruik van het zonneschermbogen kan alleen dan gegarandeerd worden wanneer de installatie regelmatig gecontroleerd en onderhouden wordt. De onderhoudsvoorschriften en onderhoudsschema dienen in acht genomen te worden.



Het zonneschermbogen dient regelmatig (minimaal 1x per jaar) op slijtage of beschadigingen aan de kabels gecontroleerd te worden. Indien beschadigingen vastgesteld worden, kan men de vakhandelaar of een geschikte servicedienst opdracht geven de reparatie uit te voeren. Zonneschermbogen, die gerepareerd

moeten worden, mogen niet gebruikt worden.

**4.14. Reserveonderdelen**

Alleen reserveonderdelen die door de producent zijn toegestaan, mogen gebruikt worden.

**4.15. Demontage en afvoer met verwijdering van afvalstoffen**

Bij demontage en afvoer van het zonnescerm moeten die componenten die voorgespannen zijn (bijv. scharnierstangen, beveiligingsystemen) tegen onbedoeld openen vooraf ontspannen of beveiligd worden. Hiervoor dient een gespecialiseerd bedrijf in de arm genomen te worden.

**4.16. Geluidsniveau** Het geluidsniveau van dit zonnescerm is in niet-gemonteerde toestand lager dan 70 dB (decibel).

**5. Garantie termijn en voorwaarden**

Sunmaster Nederland b.v. garandeert gedurende 2 jaar na levering de deugdelijkheid van de door haar geleverde zonwering, mits goed gemonteerd – behandeld en gebruikt. De garantie omvat alle gebreken aan de geleverde zonwering, welke het directe gevolg zijn van fabricagefouten of gebruik van slecht materiaal een en ander ter beoordeling van Sunmaster Nederland b.v.. De genoemde garantie is beperkt gedurende de eerste 2 jaar, tot het gratis ter beschikking stellen van vervangend materiaal aan uw leverancier. Bij storingen, beschadigingen of andere klachten dient u zich altijd tot uw leverancier te wenden. Montage en autokosten mogen door uw leverancier in rekening worden gebracht. Door onoordeelkundig gebruik, onjuist of onvoldoende onderhoud, normale slijtage, beschadigingen door een van buiten komende oorzaak, foutief uitgevoerde reparatie en veranderingen vervalt alle aansprakelijkheid op garantie. Vervolgschade is te allen tijde uitgesloten. De garantie geldt niet voor knikvouwen, krijtstrepen en golven in het doek alsmede nuanceverschillen in kleur en glans van doek en constructie die volgens technische maatstaven normaal geacht kunnen worden.

**Productie details:****6. Prestatieverklaring**

Producten | Types:

Toepassing:

Certificering:

Knikarmzonwering  
volgens DIN EN 13561 Zonnescermen – Prestatie- en veiligheidseisen  
volgens beoordelingssysteem 4 van de verordening bouwproducten  
305/201/EG geschied door de fabrikant.

Bij gebruik volgens de voorschriften voldoet het product aan de  
belangrijke eigenschappen die in de volgende normen vastgelegd zijn.

Belangrijke kenmerken/prestaties: Windweerstandsklasse (0-3)  
Norm: DIN EN 13561 Zonnescermen – Prestatie- en veiligheidseisen

Aangegeven prestatie: Windweerstandsklasse 2

Aangegeven prestatie :



Uitgever: Zon en Scherm Montage  
B.V.